

vtech®

Manuel d'utilisation

Kidi Light Show Party

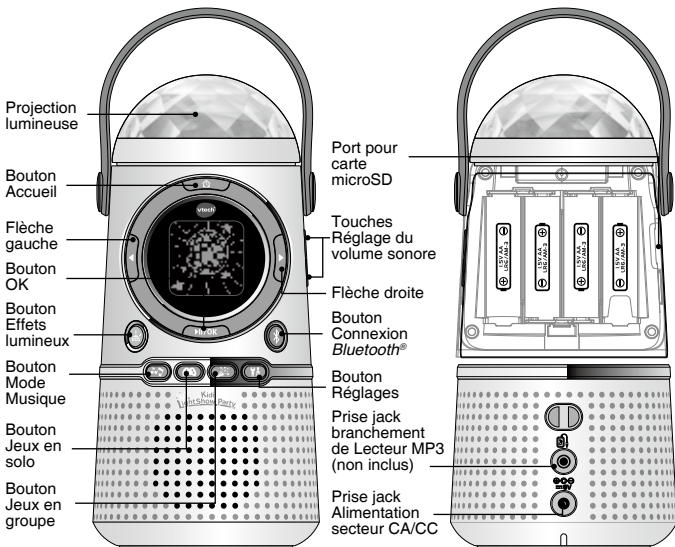



91-003527-009 (FR)













INTRODUCTION

Tu viens d'acquérir **Kidi LightShow Party** de **VTech®**. Félicitations ! **Kidi LightShow Party** est une enceinte **Bluetooth®** 9 en 1. Tu vas pouvoir écouter tes chansons préférées et faire la fête ! Super : plein de jeux pour danser et jouer avec tes amis sont inclus ! Et pour les moments plus calmes, tu peux t'amuser avec les mini-jeux. Grâce à son look actuel et à sa fonction Réveil, ton **Kidi LightShow Party** trouvera sûrement sa place sur ta table de nuit.

FONCTIONNALITÉS



	Bouton Accueil	Lorsque tu joues, appuie sur ce bouton pour revenir en arrière ou appuie de façon continue dessus pour passer en mode Veille. En mode Veille, appuie sur ce bouton pour remettre en marche ton Kidi LightShow Party .
---	-----------------------	---

	Bouton OK	Appuie sur ce bouton pour confirmer une sélection. Lorsque tu écoutes de la musique, le bouton OK te sert aussi de bouton Lecture/Pause.
	Flèche gauche	Appuie sur ce bouton pour faire une sélection ou naviguer dans les menus.
	Flèche droite	Appuie sur ce bouton pour faire une sélection ou naviguer dans les menus.
	Bouton Mode Musique	Appuie sur ce bouton pour accéder au menu du mode Musique
	Bouton Jeux de solo	Appuie sur ce bouton pour accéder au menu des jeux en solo.
	Bouton Jeux en groupe	Appuie sur ce bouton pour accéder au menu des jeux en groupe.
	Bouton Réglages	Appuie sur ce bouton pour accéder au menu des réglages.
	Touches Réglage du volume sonore	Appuie sur ces touches pour ajuster le volume sonore.
	Bouton Effets lumineux	Lorsque tu joues, appuie sur ce bouton pour changer les effets lumineux. En mode Veille, appuie sur ce bouton pour remettre en marche ton Kidi LightShow Party .
	Bouton Connexion Bluetooth®	Lorsque tu joues, appuie sur ce bouton pour accéder à la connexion <i>Bluetooth</i> ®. En mode Veille, appuie sur ce bouton pour remettre en marche ton Kidi LightShow Party et le connecter en <i>Bluetooth</i> ®.
	Prise jack Branchement de Lecteur MP3 (non inclus)	Utilise le câble audio fourni pour connecter un lecteur MP3 (non inclus) à ton Kidi LightShow Party .
	Port pour carte microSD	Insère une carte mémoire microSD (non incluse) dans l'emplacement prévu à cet effet pour ajouter tes fichiers MP3.



Prise jack
Alimentation
secteur CA/
CC

Il est possible de brancher **Kidi LightShow Party** au secteur en utilisant un transformateur CA/CC – 6 V/800 mA (transformateur VTech 80-002181 vendu séparément sur www.vtech-jouets.com).

CONTENU DE LA BOÎTE

- 1 Kidi LightShow Party de VTech®
- 1 câble audio
- Ce manuel d'utilisation
- 4 piles de démonstration pour tester le jouet en magasin.

ATTENTION : Pour la sécurité de votre enfant, débarrassez-vous de tous les produits d'emballage tels que rubans adhésifs, feuilles de plastique, attaches, étiquettes et vis d'emballage. Ils ne font pas partie du jouet.

Il est conseillé de conserver ce manuel d'utilisation car il comporte des informations importantes.

WARNING: All packing materials such as tape, plastic sheets, packaging locks, removable tags, cable ties and packaging screws are not part of this toy, and should be discarded for your child's safety.

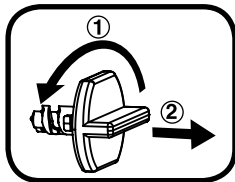
NOTE: Please keep this user's manual as it contains important information.

Le jouet doit uniquement être connecté à des équipements de classe II portant le symbole suivant :

This product is only to be connected to equipment of Class II, marked on the marking plate with this symbol:

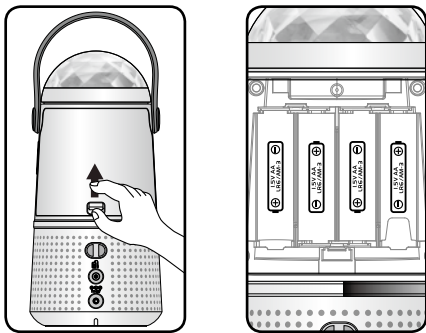
Pour retirer l'attache de la boîte :

- ① Tourner l'attache permettant de fixer le jouet à sa boîte dans le sens inverse des aiguilles d'une montre plusieurs fois.
- ② Retirer et jeter l'attache en plastique.



ALIMENTATION

- Avant d'insérer les piles, s'assurer que le jouet est éteint ou en mode Veille.
- Ouvrir le compartiment à piles situé au dos du jouet en soulevant le capot.
- Insérer 4 piles LR6/AA neuves en respectant le schéma qui se trouve dans le compartiment à piles.
- Refermer soigneusement le couvercle du compartiment à piles.





MISE EN GARDE

Les piles fournies avec le produit permettent de tester le jouet en magasin mais ne sont pas des piles longue durée.

- Utiliser des piles alcalines neuves pour des performances maximales.
- Seules des piles du type recommandé doivent être utilisées.
- Ne pas mélanger différents types de piles ou d'accumulateurs, ne pas mélanger des piles ou des accumulateurs neufs avec des usagés.
- Ne pas utiliser des piles ou des accumulateurs endommagés.
- Mettre en place les piles ou les accumulateurs en respectant les polarités + et -.
- Ne pas mettre les bornes d'une pile ou d'un accumulateur en court-circuit (en reliant directement le + et le -).
- Enlever les piles ou les accumulateurs usagés du jouet.
- Retirer les piles ou les accumulateurs en cas de non-utilisation prolongée.

- Ne les jeter ni au feu ni dans la nature.
- Ne pas tenter de recharger des piles non rechargeables.
- Enlever les accumulateurs du jouet pour les recharger.
- Les accumulateurs ne doivent être chargés que sous la surveillance d'un adulte.

Tri des produits et piles usagés

- Les jouets **VTech**[®] sont des équipements électriques et électroniques (EEE) qui, en fin de vie, feront l'objet d'une collecte sélective en vue de leur recyclage. Ainsi, afin de préserver l'environnement, **VTech**[®] vous recommande de retirer et de jeter vos piles usagées dans les containers prévus à cet effet, puis de déposer le jouet en fin de vie dans les points de collecte mis à disposition dans les magasins ou dans votre commune.
- Le symbole de la poubelle barrée sur les produits et les piles ou sur leur emballage respectif indique que les équipements électriques et électroniques ainsi que les piles ne doivent pas être jetés dans les déchets ménagers car ils contiennent des substances pouvant être néfastes à l'environnement et à la santé. 
- Lorsque les symboles Hg, Cd ou Pb sont indiqués, cela signifie que la pile contient plus de mercure (Hg), cadmium (Cd) ou plomb (Pb) que la valeur spécifiée dans la Directive 2006/66/CE sur les piles et les accumulateurs. 
- La barre solide sous le symbole de la poubelle barrée indique que le produit a été placé sur le marché après le 13 août 2005.
- Contribuez à la protection de l'environnement en triant vos produits et piles usagés.
- Pour plus d'informations sur la collecte et le tri des piles usagées, vous pouvez visiter le site Internet <http://www.corepile.fr>.
- Pour plus d'informations sur le tri des produits électriques et électroniques, vous pouvez contacter notre service consommateurs.

TRANSFORMATEUR SECTEUR (VENDU SÉPARÉMENT)

- Vérifier que **Kidi LightShow Party** est éteint.
- Brancher le transformateur dans la prise située au dos du **Kidi LightShow Party**.

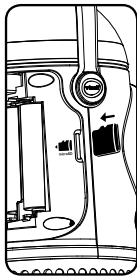
MODE D'EMPLOI DU TRANSFORMATEUR (COMMUNÉMENT APPELÉ « ADAPTATEUR SECTEUR »)

- Attention. Le jouet ne convient pas aux enfants de moins de 36 mois.
- Le jouet doit uniquement être utilisé avec un transformateur pour jouets.
- Nous recommandons l'utilisation d'un transformateur **VTech** disponible sous le nom Adaptateur secteur **VTech®** référence 80-002181 (CC 6V).
- Le transformateur n'est pas un jouet.
- Le jouet ne doit pas être raccordé à un nombre de sources d'alimentation supérieur à celui recommandé.
- Ne jamais exposer à l'humidité un jouet branché sur le secteur.
- Vérifier régulièrement l'état du transformateur (fiches de raccordement, boîtier, prise ou toute autre pièce). Ne pas utiliser un transformateur endommagé.

INSTALLATION CARTE microSD

Kidi LightShow Party est compatible avec des cartes microSD/microSDHC jusqu'à 32 GB.

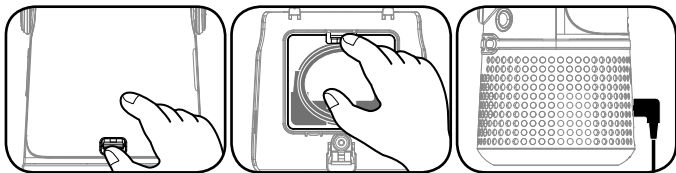
- Vérifier que **Kidi LightShow Party** est en mode Veille.
- Insérer une carte MicroSD (non incluse) dans le port prévu à cet effet sur le côté du compartiment à piles.
- Pour enlever la carte microSD, il suffit d'appuyer dessus.



CÂBLE AUDIO

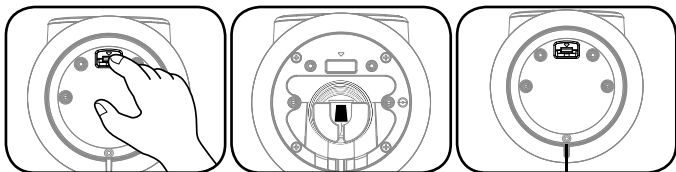
- Le câble audio se situe dans le couvercle du compartiment à piles.
- Insérer une extrémité du câble dans la prise audio du **Kidi LightShow Party**.
- Insérer l'autre extrémité du câble dans le lecteur MP3 (non fourni).

Note : si le lecteur MP3 utilisé est dans une coque de protection, nous recommandons de retirer la coque pour s'assurer que le branchement est correctement effectué.



ANTENNE RADIO

L'antenne pour la radio FM se trouve dans le compartiment situé sous **Kidi LightShow Party**. Pour une meilleure réception, sors l'antenne de son compartiment lorsque tu souhaites écouter la radio.



POUR COMMENCER À JOUER...

Mode de démonstration

Ton **Kidi LightShow Party** est en mode Démonstration en magasin. Pour sortir du mode Démonstration, appuie sur le **bouton Accueil** puis appuie sur les touches **Réglage du volume sonore**.

Première mise en route

Appuie sur le **bouton Accueil** pour mettre en marche ton **Kidi LightShow Party** et régler l'heure. Utilise les flèches pour ajuster puis sur le bouton OK pour valider.

Mise en veille

Pour préserver la durée de vie des piles, ton **Kidi LightShow Party** se met automatiquement en veille après quelques minutes d'inactivité et affiche l'heure.

Appuie sur le bouton Accueil, le bouton Effets lumineux ou le bouton connexion **Bluetooth®** pour rejouer.

Réglage de la projection lumineuse

Appuie sur le bouton Effets lumineux pour régler la projection lumineuse.

Mode 1 - Projection éteinte (par défaut)

Mode 2 - Projection faible

Mode 3 - Projection intense

Mode 4 - Projection rotative

Ensuite, utilise les flèches de gauche et de droite pour sélectionner un effet (Fête, Zen, Disco, Étoiles ou Relax).


ATTENTION : lorsque la projection lumineuse est activée, ne pas regarder directement les lumières.

Note : pour préserver la durée de vie des piles, la performance des LED et du moteur, ton **Kidi LightShow Party** se met automatiquement en Veille après une heure de jeu. Appuie sur le bouton Accueil pour rejouer.

Réglage du volume sonore

Appuie sur les touches pour ajuster le volume sonore.

Batterie faible

Cette icône  apparaît pour te prévenir lorsque les piles sont vides.

ACTIVITÉS

1. HORLOGE

Dans le mode veille, appuie sur le bouton Accueil ou le bouton Effets lumineux ou le bouton connexion *Bluetooth*® pour mettre en marche ton **Kidi LightShow Party**. Appuie sur les flèches de gauche et de droite pour faire défiler les différents fonds d'écran pour ton horloge.

Si tu as programmé un réveil et que la mélodie se met en marche, appuie sur n'importe quel bouton pour l'arrêter. Si tu n'appuies sur aucun bouton pendant une minute, la mélodie s'arrêtera d'elle-même.

Notes :

1. L'heure de l'horloge se remet à zéro à chaque fois que tu changes les piles.
2. N'enlève pas les piles lorsque tu utilises ton **Kidi LightShow Party** car tu pourrais perdre des données ou causer des dysfonctionnements.

2. MODE MUSIQUE


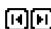

Il y a 5 mélodies incluses dans ton **Kidi LightShow Party**.

A. Mélodies

Amuse-toi à danser sur les 5 mélodies incluses !
Crée une super ambiance de boum dans ta chambre grâce à la projection lumineuse !

Appuie sur les flèches de gauche et de droite pour sélectionner les différents icônes du lecteur de musique puis appuie sur le bouton OK pour confirmer.



-  Lecture ou pause.
-  Lecture de la mélodie précédente ou suivante.
-  Menu des options :

Tout écouter – Écoute toutes les mélodies une fois.

Écoute en continu – Écoute toutes les mélodies de façon continue.

Réécouter – Réécoute la mélodie en cours.

Aléatoire – Écoute toutes les mélodies de façon aléatoire.

Note : la durée de jeu maximale dans ce mode est de 2 heures par défaut. Cette durée peut être ajustée dans la partie Réglages.


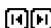

Lorsque tu écoutes les mélodies, l'heure et différentes animations apparaissent à l'écran. Appuie sur les flèches de droite et de gauche pour revenir à l'écran précédent.

B. Carte microSD

Si tu as inséré une carte microSD (non incluse), tu peux écouter tes MP3 en sélectionnant "Carte microSD".

Ton **Kidi LightShow Party** ne supporte que des fichiers MP3. Les autres types de fichiers ne pourront pas être écoutés.



-  Lecture ou pause.
-  Lecture de la mélodie précédente ou suivante.
-  Menu des options :

Tout écouter – Écoute tous tes MP3 une fois.

Écoute en continu – Écoute tous tes MP3 de façon continue.

Réécouter – Réécoute le MP3 en cours.

Aléatoire – Écoute tous les MP3 de façon aléatoire.

Écouter tout le dossier – Écoute tous les mp3 du dossier sélectionné de façon continue.

Note : la durée de jeu maximale dans ce mode est de 2 heures par défaut. Cette durée peut être ajustée dans la partie Réglages.

Lorsque tu écoutes les MP3, l'heure et différentes animations apparaissent à l'écran. Appuie sur les flèches de droite et de gauche pour revenir à l'écran précédent.

C. Radio

Dans ce mode, tu peux écouter tes stations de radio préférées !

Appuie sur les flèches de gauche et de droite pour sélectionner une fréquence manuellement ou maintiens-les appuyées pour faire une recherche automatique.

Note : la projection lumineuse n'est pas disponible lorsque tu écoutes la radio.



D. Connexion d'un lecteur MP3 (non inclus)

Tu peux brancher ton lecteur MP3 (non inclus) à l'aide du câble audio fourni pour écouter ta musique préférée.



E. Connexion *Bluetooth*[®]

Dans ce mode, tu peux écouter tes chansons préférées grâce à la connexion *Bluetooth*[®]. Pour ce faire, il te suffit de :

- Mettre en marche la fonction *Bluetooth*[®] de ton appareil puis de lancer une recherche et de te connecter à ton **Kidi LightShow Party** en sélectionnant « **VTech Kidi Music** ».
- Si ton appareil te demande un code de sécurité, entre les 4 chiffres qui apparaissent sur l'écran de ton **Kidi LightShow Party**.
- Une fois ton appareil connecté, tu verras apparaître l'icône  et tu pourras lancer la lecture de ta chanson sur ton appareil.

Note : si ton appareil ne fonctionne pas à l'aide d'un code de sécurité, tu peux désactiver cette fonction dans les réglages *Bluetooth*[®] de ton **Kidi LightShow Party**.



3. JEUX EN GROUPE

Anime tes fêtes grâce aux jeux en groupe inclus !

A. Défis danse

Choisis une chanson et commencez à danser tous ensemble ! Suivez les instructions des paroles des chansons et choisissez le meilleur des danseurs !



B. Jacques a dit

Les règles de Jacques a dit sont simples ! Écoutez bien la voix et l'instruction. Si avant l'instruction vous entendez « Jacques a dit », il faut exécuter l'action. Par contre, attention, si vous n'entendez pas « Jacques a dit », il ne faut pas bouger !



C. Mimes en folie

Sélectionne une catégorie parmi les 8 disponibles. Les 3 premières catégories en niveau facile sont parfaites pour les enfants ne sachant pas encore lire car représentées par des dessins.

Pour chaque catégorie il y a 10 mots à faire deviner dans la limite de 30 secondes. Une fois que la bonne réponse a été trouvée, appuie sur le bouton OK pour passer au mime suivant.



D. Jeu de la statue

Pour commencer, choisissez une mélodie. Dansez sur la mélodie. Lorsque la mélodie s'arrête, ne dansez plus, et prenez une pause rigolote. Les danseurs qui ne s'arrêtent pas quand la mélodie cesse sont éliminés. Qui sera le dernier sur la piste de danse ?



E. Chaises musicales

Disposez des chaises en rond dans la pièce. Il vous faut une chaise de moins que le nombre de joueurs. Choisissez une mélodie, puis commencez à tourner autour des chaises. Lorsque la mélodie s'arrête, il faut trouver au plus vite une chaise et s'asseoir. Le joueur qui n'a pas réussi à trouver une chaise sort du jeu. On supprime alors une chaise et on continue !



F. Défis minute

Amusez-vous à réaliser les petits défis de votre choix en une minute grâce à ce chronomètre.



4. JEUX EN SOLO

3 jeux sont disponibles :

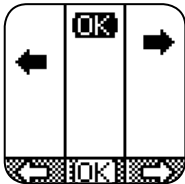
A. Tape, tape !

Une carte apparaît à l'écran. Lorsque l'image sur la carte correspond à ce que dit la voix, appuie sur le bouton OK pour attraper la carte le plus vite possible. Attrape le plus de cartes possible dans le temps imparti.



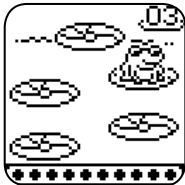
B. Attrap'boutons

Observe les icônes des boutons tomber du ciel. Appuie sur le bouton correspondant quand celui-ci touche la ligne : flèche gauche, flèche droite ou bouton OK.



C. Hop, hop, hop !

Appuie sur les flèches de droite et de gauche pour faire sauter et déplacer la grenouille. Essaie de réaliser le parcours dans le temps imparti ! C'est parti !



5. RÉGLAGES

Appuie sur le bouton Réglages pour accéder au menu.

A. Réveil

Appuie sur le bouton OK pour accéder aux réglages de ton réveil. Utilise les flèches de gauche et de droite pour faire ta sélection puis appuie sur OK pour passer aux réglages suivants et choisir l'heure puis ta mélodie.

B. Arrêt automatique

Sélectionne la durée d'écoute maximale (de 30 minutes à 4 heures).

C. Contrastes

Utilise les flèches pour ajuster la luminosité de l'écran.

D. Horloge

Entre l'heure ici.

E. Paramètre de sécurité

Ici, tu peux choisir d'activer ou désactiver le code *Bluetooth*[®] lorsque tu te connectes à un appareil externe pour écouter de la musique.

Note : si tu désactives le code de sécurité, et que tu souhaites utiliser un appareil que tu avais déjà connecté à l'aide d'un code de sécurité, il te faudra effacer « **VTech Kidi Music** » de la liste de ton appareil externe puis recommencer la connexion.

F. Remise à zéro

Cette option efface tous tes réglages de ton **Kidi LightShow Party**.

ENTRETIEN

- Pour nettoyer **Kidi LightShow Party**, utiliser un linge légèrement humide. Ne pas utiliser de solvants ni de produits corrosifs.
- Éviter toute exposition prolongée de **Kidi LightShow Party** au soleil ou à toute autre source de chaleur.
- Entreposer **Kidi LightShow Party** dans un endroit sec.
- Ce jouet est fabriqué avec des matériaux résistants. Néanmoins, lui éviter les chocs contre des surfaces dures.

AVERTISSEMENT SUR L'ÉPILEPSIE

Certaines personnes sont susceptibles de faire des crises d'épilepsie comportant, le cas échéant, des pertes de conscience à la vue, notamment, de certains types de stimulations lumineuses fortes : succession de lumières clignotantes ou effets lumineux de plusieurs couleurs. Si vous-même ou un membre de votre famille avez déjà présenté des symptômes liés à l'épilepsie (crise ou perte de conscience) en présence de stimulations lumineuses, consultez votre médecin avant toute utilisation.

RÉSOLUTION DES PROBLÈMES

Problème	Cause possible	Solution
Le jouet s'éteint ou ne s'allume pas	Mauvaise mise en place des piles	Vérifier que les piles sont installées correctement comme dans le schéma du compartiment à piles.
	Piles faibles	Utiliser des piles neuves.
	Problème avec le transformateur secteur	S'assurer que le transformateur secteur est branché correctement.
La radio ne fonctionne pas bien : le son n'est pas clair ou il y a des interférences	Les piles sont faibles	Utiliser des piles neuves.
	La réception radio est pauvre	Sortir l'antenne du compartiment de rangement situé sous le produit.
	La réception radio est pauvre	Positionner le jouet près d'une fenêtre.
La carte microSD n'est pas détectée	La carte microSD est mal insérée dans le port	Vérifier que la carte microSD est correctement installée.
	Le type de carte n'est pas supporté	Kidi LightShow Party supporte uniquement les cartes microSD et microSDHC de 1 à 32 GB. Vérifier que la carte mémoire est formatée en FAT ou FAT32. Si ce n'est pas le cas, connectez-la à un ordinateur, puis faites un clic droit pour la formater correctement (veillez à bien sauvegarder les données de la carte avant formatage. Tous les fichiers seront effacés).

<p>Je n'arrive pas à écouter les chansons que j'ai ajoutées sur ma carte microSD</p>	<p>Le format audio n'est pas supporté.</p>	<p>Kidi LightShow Party ne supporte que les fichiers audio MP3 (MPEG-1 Audio Layer III).</p>
<p>En mode <i>Bluetooth</i>[®] le volume sonore est faible alors que le volume sonore du Kidi LightShow Party est au maximum</p>	<p>Le volume sonore de l'appareil externe est faible</p>	<p>Kidi LightShow Party ne peut contrôler le volume sonore de l'appareil externe utilisé. Il faut donc régler le volume sonore également sur l'appareil externe.*</p>
<p>En mode <i>Bluetooth</i>[®] mon appareil externe ne me demande pas d'entrer un code de sécurité</p>	<p>Votre appareil externe ne supporte pas les codes de sécurité</p>	<p>Certains appareils externes ne possèdent pas l'option de code de sécurité, dans ce cas, il suffit de désactiver le code de sécurité dans les réglages <i>Bluetooth</i>[®].</p>

* Le volume sonore est limité afin d'assurer le respect de la puissance sonore maximale fixée par l'article L5232-1 du Code de la Santé Publique français.

PAROLES DES CHANSONS DES DÉFIS

DANSE

Danse, danse, danse !

« Venez vous amuser,
Vous déhancher, rigoler !
Rassemblez-vous tous en rond,
Et écoutez les instructions !

Mets tes bras en l'air,
Puis tourne, tourne, tourne sur toi-même !
Déhanche-toi !
Et danse, danse, danse, ne t'arrête pas !

Fais un pas à gauche,
Gauche, gauche, gauche !
Puis un pas à droite,
Droite, droite, droite !
Sautille vers la gauche,
Hop, hop, hop !
Puis sautille vers la droite !

Mets tes bras en l'air,
Puis tourne, tourne, tourne sur toi-même !
Déhanche-toi !
Et danse, danse, danse, ne t'arrête pas !
Oui, danse, danse, danse, ne t'arrête pas ! »

Que la fête commence !

« Tes amis sont là,
Autour de toi,
Pour que la fête commence
Bouge ton corps en cadence !

C'est l'heure de danser,
De s'évader !
Les jolies lumières brillent
La fête peut commencer !

Laisse-toi transporter par cette
mélodie !
Invente de nouveaux pas de
danse, oui, c'est parti !

Danse, danse, danse, mon ami !
Ne t'arrête pas,
Suis, suis la mélodie
Aie confiance en toi,
Danse, danse, danse, mon ami !
Ne t'arrête pas,
Suis, suis cette belle mélodie
Oh yeah...

La fête bat son plein
Grâce à tes copains !
Tous heureux de danser,
Frappez fort dans vos mains !

Bougez tous au rythme
De la musique
C'est génial de danser,
Alors chantez ce refrain :

Laisse-toi transporter par cette
mélodie !
Invente de nouveaux pas de
danse, oui, c'est parti !

Danse, danse, danse, mon ami !
Ne t'arrête pas,
Suis, suis la mélodie
Aie confiance en toi,
Danse, danse, danse, mon ami !
Ne t'arrête pas,
Suis, suis cette belle mélodie
Oh yeah... »

Super mélodie

« Peux-tu taper des mains au rythme de la musique ?

Peux-tu taper des pieds au rythme de la musique ?

Peux-tu bouger ton corps au rythme de la musique ?

Peux-tu sauter sur place au rythme de la musique ?

Danse toute la journée

Sur ta mélo-mélodie préférée !

Dans ton cœur, c'est la fête !

Alors chante à tue-tête !

Yeah !

Peux-tu claquer des doigts au rythme de la musique ?

Peux-tu faire de tout petits pas au rythme de la musique ?

Peux-tu balancer tes bras au rythme de la musique ?

Peux-tu sautiller au rythme de la musique ?

Danse toute la journée

Sur ta mélo-mélodie préférée !

Dans ton cœur, c'est la fête !

Alors chante à tue-tête !

Yeah ! »

Musique magique

« Fais un petit pas à droite,
Puis un petit pas à gauche,
Baisse-toi pour toucher le sol,
Saute pour toucher le ciel !

Oh oh, oh oh,
Pour toucher le ciel !
Oh oh, oh oh,
Tout près du soleil !

Laisse-toi emporter,
Et voyage grâce à la musique !
Laisse-toi tourbillonner !
La musique, c'est vraiment fantastique !
Oui, la musique, c'est magique !

Fais un p'tit pas en avant,
Puis un p'tit pas en arrière,
Baisse-toi pour toucher le sol,
Saute pour toucher le ciel !

Oh oh, oh oh,
Pour toucher le ciel !
Oh oh, oh oh,
Tout près du soleil !

Laisse-toi emporter,
Et voyage grâce à la musique !
Laisse-toi tourbillonner !
La musique, c'est vraiment fantastique !
Oui, la musique, c'est magique ! »

La danse des animaux de l'océan

« Êtes-vous prêts pour la Danse des animaux de l'océan ?

Sais-tu nager comme un dauphin ?
Ou souffler comme une baleine ?
Sais-tu te déplacer comme une tortue ?
Sais-tu flotter comme l'étoile de mer ?

Voici la danse des animaux de l'océan !
Rejoignons-les au fond de l'eau,
Ils sont si amusants !

Sais-tu pincer comme un homard ?
Applaudir comme une otarie ?
Sais-tu bouger comme une pieuvre ?
Ou encore marcher comme un crabe ?

Voici la danse des animaux de l'océan !
Rejoignons-les au fond de l'eau,
Ils sont si amusants !
Ils sont si amusants ! »

Le terme et les logos *Bluetooth*[®] sont des marques déposées appartenant à Bluetooth SIG, Inc. et tout usage de ces marques par **VTech**[®] s'inscrit dans le cadre d'une licence. Les autres marques commerciales et noms de marques appartiennent à leurs propriétaires respectifs.

Déclaration UE de conformité simplifiée

Le soussigné, VTech Electronics Europe BV, déclare que l'équipement radioélectrique des types de modèles ci-dessus est conforme à la directive 2014/53/UE. Le texte complet de la déclaration UE de conformité est disponible à l'adresse internet suivante:

www.vtech.com/re-directive

Bande de fréquence Radio FM : de 87.5 MHz à 108 MHz

Bande de fréquence *Bluetooth*[®] : de 2400 MHz à 2483.5 MHz

Puissance maximale de l'émetteur *Bluetooth*[®] : 4dBm (0.0025W)



À LIRE AVANT TOUTE UTILISATION D'UN JEU VIDÉO PAR VOUS-MÊME OU PAR VOTRE ENFANT

I. Précautions à prendre dans tous les cas pour l'utilisation d'un jeu vidéo

Évitez de jouer si vous êtes fatigué ou si vous manquez de sommeil. Assurez-vous que vous jouez dans une pièce bien éclairée en modérant la luminosité de votre écran. Lorsque vous utilisez un jeu vidéo susceptible d'être connecté à un écran, jouez à bonne distance de cet écran de télévision et aussi loin que le permet le cordon de raccordement. En cours d'utilisation, faites des pauses de dix à quinze minutes toutes les heures.

II. Avertissement sur l'épilepsie

Certaines personnes sont susceptibles de faire des crises d'épilepsie comportant, le cas échéant, des pertes de conscience à la vue, notamment, de certains types de stimulations lumineuses fortes : succession rapide d'images ou répétition de figures géométriques simples, d'éclairs ou d'explosions. Ces personnes s'exposent à des crises lorsqu'elles jouent à certains jeux vidéo comportant de telles stimulations, alors même qu'elles n'ont pas d'antécédent médical ou n'ont jamais été sujettes elles-mêmes à des crises d'épilepsie. Si vous-même ou un membre de votre famille avez déjà présenté des symptômes liés à l'épilepsie (crise ou perte de conscience) en présence de stimulations lumineuses, consultez votre médecin avant toute utilisation. Les parents se doivent également d'être particulièrement attentifs à leurs enfants lorsqu'ils jouent à des jeux vidéo. Si vous-même ou votre enfant présentez un des symptômes suivants : vertige, trouble de la vision, contraction des yeux ou des muscles, trouble de l'orientation, mouvement involontaire ou convulsion, perte momentanée de conscience, il faut cesser immédiatement de jouer et consulter un médecin.

Besoin d'aide sur nos produits ?

Pour la France, la Belgique et la Suisse francophones :

www.vtech-jouets.com, rubrique Assistance

Pour le Canada : www.vtechkids.ca/fr, rubrique Soutien à la clientèle

Vous souhaitez consulter notre politique de garantie ?

Pour la France, la Belgique et la Suisse francophones :

www.vtech-jouets.com, rubrique Garantie

Pour le Canada : www.vtechkids.ca/fr, rubrique Politiques

**Venez découvrir tous nos produits
sur notre site Internet :**

Pour la France : **www.vtech-jouets.com**

Pour le Canada : **www.vtechkids.ca/fr**



TM & © 2018 VTech Holdings Limited.
Tous droits réservés.

Imprimé en Chine.

91-003527-009 (FR)