

**vtech**<sup>®</sup>

Manuel d'utilisation

# Talkies-Walkies des P'tits Héros



6217



4521

# INTRODUCTION

Vous venez d'acquérir les **Talkies-Walkies des P'tits Héros** de **VTech®**. Félicitations ! Ces talkies-walkies permettent à votre enfant de développer sa capacité d'écoute ainsi que son langage, tout en apprenant des informations sur les héros du quotidien. Ils lui permettent également de discuter avec ses amis dans un rayon de 300 mètres\* !

\*La portée indiquée est calculée en se basant sur un terrain non obstrué et présentant les conditions de test optimales. La portée effective peut varier en fonction du terrain et des conditions d'utilisation, et est souvent inférieure à la portée maximale. La portée effective peut être limitée par différents facteurs, incluant le terrain, les conditions météorologiques, les interférences électromagnétiques, et des obstacles entre les deux appareils.



**Talkie-walkie vert**



**Talkie-walkie bleu**

# CONTENU DE LA BOÎTE

- 1 Talkie-walkie des P'tits Héros vert
- 1 Talkie-walkie des P'tits Héros bleu
- Un guide de démarrage rapide

## ATTENTION :

Pour la sécurité de votre enfant, débarrassez-vous de tous les produits d'emballage tels que rubans adhésifs, feuilles de plastique, attaches, étiquettes, cordons et vis d'emballage. Ils ne font pas partie du jouet.

## NOTE :

Il est conseillé de sauvegarder ce manuel d'utilisation car il comporte des informations importantes.

## WARNING

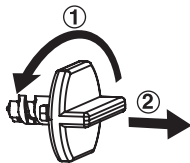
All packing materials such as tape, plastic sheets, packaging locks, removable tags, cable ties, cords and packaging screws are not part of this toy and should be discarded for your child's safety.

## NOTE

Please save this Instruction Manual as it contains important information.

## Pour retirer l'attache de la boîte :

- ① Tourner l'attache permettant de fixer le jouet à sa boîte dans le sens inverse des aiguilles d'une montre plusieurs fois.
- ② Retirer et jeter l'attache en plastique.



# AVANT DE COMMENCER...

## ACTIVER LE MODE NORMAL :

Ce produit est en mode Demo dans sa boîte. Pour activer le mode Normal, suivre les étapes suivantes :

1. Trouver le **curseur Normal/Demo**  à l'arrière du talkie-walkie vert.  
Normal Demo
2. Déplacer le curseur de la position Demo  à la position Normal .  
Normal Demo

## APPAIRAGE

Il n'y a pas de manipulation à faire, les talkies-walkies vert et bleu sont déjà appairés.

## INSTALLATION DES PILES

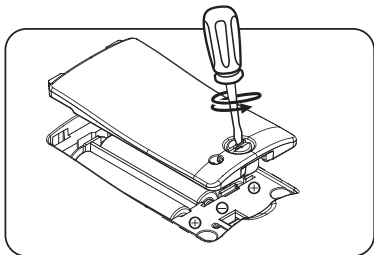
1. Avant d'insérer les piles, s'assurer que le jouet est éteint.
2. Ouvrir le compartiment à piles situé au dos du jouet à l'aide d'un tournevis.
3. Si des piles usagées sont présentes dans le jouet, retirer ces piles en tirant sur l'une des extrémités.
4. Insérer 3 piles AAA (AM-4/LR03) en respectant le schéma qui se trouve dans le compartiment à piles. Pour de meilleures performances, il est recommandé d'utiliser des piles alcalines ou des piles rechargeables Ni-MH pleinement rechargées.
5. Refermer soigneusement le couvercle du compartiment et s'assurer que la vis est bien serrée.

## ATTENTION :

Les piles ou accumulateurs doivent être installés par un adulte. Tenir les piles ou accumulateurs hors de portée des enfants.

## WARNING:

Adult assembly required for battery installation.  
Keep batteries out of reach of children.



## **IMPORTANT : INFORMATIONS CONCERNANT LES PILES**



Les piles fournies avec le produit permettent de tester le jouet en magasin mais ne sont pas des piles longue durée.

- Mettre en place les piles ou les accumulateurs en respectant les polarités + et -.
- Ne pas mélanger des piles ou des accumulateurs neufs avec des usagés.
- Ne pas mélanger différents types de piles : alcalines, zinc-carbone et rechargeables.
- Seules des piles du type recommandé doivent être utilisées.
- Ne pas mettre les bornes d'une pile ou d'un accumulateur en court-circuit (en reliant directement le + et le -).
- Retirer les piles ou les accumulateurs en cas de non-utilisation prolongée.
- Enlever les piles ou les accumulateurs usagés du jouet.
- Ne les jeter ni au feu ni dans la nature.

## **PILES RECHARGEABLES :**

- Enlever, lorsque c'est possible, les accumulateurs du jouet pour les recharger.
- Les accumulateurs ne doivent être chargés que sous la surveillance d'un adulte.
- Ne pas tenter de recharger des piles non rechargeables.

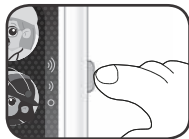
## Tri des produits et piles usagés

- Les jouets **VTech**<sup>®</sup> sont des équipements électriques et électroniques (EEE) qui, en fin de vie, feront l'objet d'une collecte sélective en vue de leur recyclage. Ainsi, afin de préserver l'environnement, **VTech**<sup>®</sup> vous recommande de retirer et de jeter vos piles usagées dans les containers prévus à cet effet, puis de déposer le jouet en fin de vie dans les points de collecte mis à disposition dans les magasins ou dans votre commune.
- Le symbole de la poubelle barrée sur les produits et les piles ou sur leur emballage respectif indique que les équipements électriques et électroniques ainsi que les piles ne doivent pas être jetés dans les déchets ménagers car ils contiennent des substances pouvant être néfastes à l'environnement et à la santé. 
- Lorsque les symboles Hg, Cd ou Pb sont indiqués, cela signifie que la pile contient plus de mercure (Hg), cadmium (Cd) ou plomb (Pb) que la valeur spécifiée dans la Directive 2006/66/CE sur les piles et les accumulateurs.
- La barre solide sous le symbole de la poubelle barrée indique que le produit a été placé sur le marché après le 13 août 2005. 
- Contribuez à la protection de l'environnement en triant vos produits et piles usagés.
- Pour plus d'informations sur la collecte et le tri des piles usagées, vous pouvez visiter le site Internet <http://www.corepile.fr>.
- Pour plus d'informations sur le tri des produits électriques et électroniques, vous pouvez contacter notre service consommateurs.

# FONCTIONNALITÉS

## 1. Curseur Arrêt / Réglage du volume sonore

Déplacer le curseur **Arrêt/Réglage du volume sonore** sur les positions **Volume faible** » ou **Volume fort** » pour allumer le jouet. Pour éteindre le jouet, déplacer le curseur sur la position **Arrêt O**.



## 2. Bouton Communication

Maintenir le **bouton Communication** appuyé pour communiquer avec l'autre talkie-walkie. Relacher le bouton après avoir fini de parler. Dans le **mode P'tits Héros**, maintenir le **bouton Communication** appuyé pour faire semblant de parler avec les P'tits Héros et découvrir les héros du quotidien.



## 3. Bouton Mode Talkie-walkie

Appuyer sur le **bouton Talkie-walkie** pour entrer dans le **mode Talkie-walkie**. Maintenir le **bouton Communication** appuyé pour communiquer entre les deux talkies-walkies.



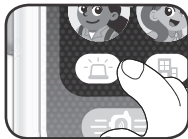
#### 4. Bouton Mode P'tits Héros

Appuyer sur le **bouton Mode P'tits Héros** pour pouvoir interagir avec les **boutons P'tit Héros, Missions, Ville et Être un héros**. Les talkies-walkies ne peuvent pas communiquer entre eux quand ce mode est activé.



#### 5. Bouton Missions

Aider les P'tits Héros à résoudre des problèmes en répondant à plusieurs questions.



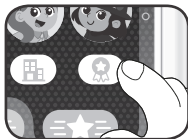
#### 6. Bouton Ville

Écouter comment les P'tits Héros aident la communauté au quotidien.



#### 7. Bouton Être un héros

Apprendre ce que ça veut dire de vivre en communauté et comment tout le monde peut améliorer la vie des autres en collectivité.



#### 8. Bouton Conducteur du camion de recyclage

Appuyer sur ce bouton pour en apprendre plus sur le métier de chauffeur de camion de recyclage ou pour le sélectionner comme réponse dans le **mode Missions**.



## 9. Bouton Maître-nageur sauveteur

Appuyer sur ce bouton pour en apprendre davantage sur ce métier, ou pour le sélectionner comme réponse dans le **mode Missions**.



## 10. Bouton Vétérinaire

Appuyer sur le **bouton Vétérinaire** pour découvrir des informations sur ce métier ou pour sélectionner la vétérinaire dans le **mode Missions**.



## 11. Bouton Garde forestier

Appuyer sur le **bouton Garde forestier** pour connaître plus d'informations sur ce métier ou pour répondre à une question dans le **mode Missions**.



## 12. Bouton Cheffe de bord

Appuyer sur ce bouton pour en savoir plus sur le métier de cheffe de bord ou pour répondre à des questions en **mode Missions**.



## 13. Bouton Pompière

Appuyer sur le **bouton Pompière** pour en apprendre davantage sur le métier de pompière ou pour répondre à des questions en **mode Missions**.



## 14. Arrêt automatique

Pour préserver la durée de vie des piles, les **Talkies-Walkies des P'tits Héros** s'éteindront automatiquement après environ 10 minutes sans activité en **mode Normal**. Ils peuvent être rallumés en pressant le **bouton Communication**, en déplaçant le **curseur Arrêt/Réglage du volume sonore** ou en appuyant sur n'importe quel bouton sur le talkie-walkie vert. Si le talkie-walkie vert en **mode P'tits Héros**, le talkie-walkie bleu s'éteindra automatiquement après environ 1 minute sans activité. Dans le mode Demo, le talkie-walkie vert s'éteindra automatiquement après 15 secondes sans activité, et le talkie-walkie bleu après 6 secondes.

# ENTRETIEN

1. Pour nettoyer le jouet, utiliser un linge légèrement humide. Ne pas utiliser de solvant ni de produit corrosif.
2. Éviter toute exposition prolongée du jouet au soleil ou à toute autre source de chaleur.
3. Retirer les piles lorsque le jouet n'est pas utilisé pendant une longue période.
4. Ce jouet est fabriqué avec des matériaux résistants. Néanmoins, lui éviter les chocs contre des surfaces dures et ne pas l'exposer à la moisissure et à l'eau.

# EN CAS DE PROBLÈME

Si le jouet ne fonctionne plus ou semble dysfonctionner, suivre ces étapes :

1. Éteindre le jouet.
2. Retirer les piles.
3. Attendre quelques minutes avant de remettre les piles.
4. Allumer le jouet. Il sera normalement prêt à redémarrer.
5. Si le jouet ne fonctionne toujours pas, remplacer les piles par des piles neuves.

Si le problème persiste, merci de contacter le service consommateurs.

## DÉCLARATION DE CONFORMITÉ

Le soussigné, **VTech®** Electronics Europe BV, déclare que l'équipement radioélectrique du type 6217 est conforme à la directive 2014/53/EU. Le texte complet de la déclaration UE de conformité est disponible à l'adresse Internet suivante :

[www.vtech.com/re-directive](http://www.vtech.com/re-directive)

Bande de fréquence : 2402 MHz - 2480 MHz

Puissance maximale de l'émetteur : 0.01 W (10 dBm)

## Besoin d'aide sur nos produits ?

Pour la France, la Belgique et la Suisse francophones :

[www.vtech-jouets.com](http://www.vtech-jouets.com), rubrique Assistance.

Pour le Canada : [www.vtechkids.ca/fr](http://www.vtechkids.ca/fr), rubrique Soutien à la clientèle.

## Vous souhaitez consulter notre politique de garantie ?

Pour la France, la Belgique et la Suisse francophones :

[www.vtech-jouets.com](http://www.vtech-jouets.com), rubrique Garantie.

Pour le Canada : [www.vtechkids.ca/fr](http://www.vtechkids.ca/fr), rubrique Politiques.





**Venez découvrir tous nos produits  
sur notre site Internet :**

*Pour la France : **[www.vtech-jouets.com](http://www.vtech-jouets.com)***

*Pour le Canada : **[www.vtechkids.ca/fr](http://www.vtechkids.ca/fr)***