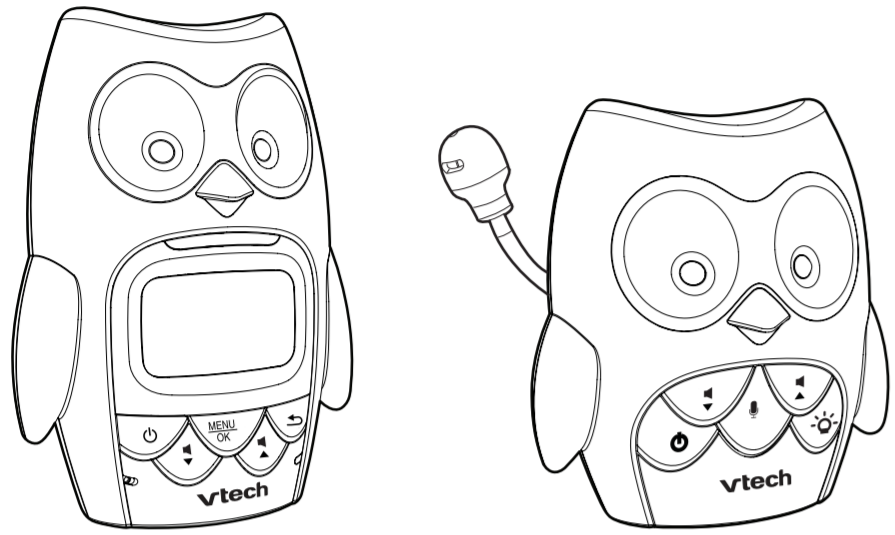




Safe & Sound Babyphone Hibou Family BM2300

Manuel d'utilisation



Remerciements

Merci pour votre achat. Nous espérons qu'il vous donnera entière satisfaction. Avant d'utiliser le produit, nous vous remercions de bien vouloir lire les avertissements ci-joints.

Ce manuel a pour but de vous informer de toutes les fonctionnalités du produit pour vous garantir une utilisation optimale.

Avertissements – informations de sécurité

Certaines règles de sécurité importantes sont à respecter lors de l'utilisation de cet équipement :

- Respecter les instructions du présent manuel d'utilisation ainsi que les informations marquées sur le produit.
- La configuration du produit doit être effectuée par un adulte.
- Ce produit ne doit pas se substituer à la supervision d'un adulte et ne doit pas être utilisé en tant que telle.
- Ce produit n'est pas un dispositif médical.
- Ne pas utiliser ce produit à proximité de zones humides telles que la baignoire, la douche, l'évier, la machine à laver ou encore la piscine. Lui éviter tout contact avec de l'eau.
- IMPORTANT** : utiliser uniquement la batterie incluse. Il existe un risque d'explosion si un autre type de batterie est utilisé pour l'unité Parents.
- Utiliser uniquement les adaptateurs inclus avec le produit. L'utilisation d'un autre adaptateur avec une mauvaise polarité ou un mauvais voltage pourrait endommager le produit. Adaptateur unité Bébé : sortie : 6V CC 450mA Adaptateur unité Parents : sortie : 6V CC 450mA
- Les adaptateurs doivent être branchés à des prises murales ou au sol. Ils ne sont pas conçus pour être branchés vers le haut, sous un meuble, au plafond ou dans un placard.
- La prise de courant utilisée doit être située à proximité du produit et doit être facile d'accès.
- Débrancher le produit avant nettoyage. Utiliser un linge légèrement humide. Ne pas utiliser de solvants ni de produits corrosifs.
- En cas de remplacement de la batterie, débrancher le produit avant d'ouvrir le compartiment de la batterie.
- Ne pas modifier les adaptateurs ou les câbles d'alimentation fournis afin d'éviter tout risque d'électrocution.
- Ne rien poser sur les câbles de branchement. Ne pas brancher le produit dans un lieu de passage où les câbles pourraient être arrachés ou piétinés.
- Ce produit doit être utilisé uniquement avec les puissances électriques indiquées sur le produit.

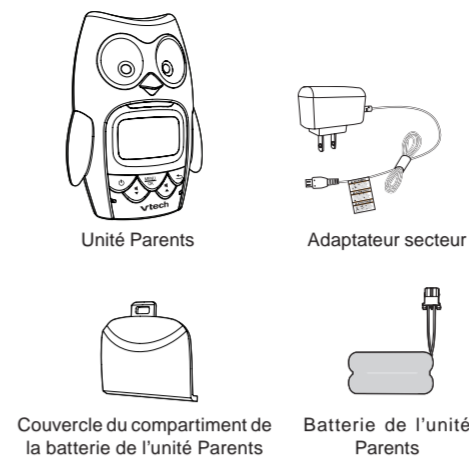
- Ne pas brancher de multiples équipements à une même source d'alimentation. Ne pas utiliser le produit avec une rallonge électrique.
- Placer le produit sur des surfaces planes, stables et horizontales.
- Placer le produit dans des lieux suffisamment ventilés. Les trous situés sur le produit permettent une bonne ventilation des circuits internes. Ne pas les obstruer. Ne pas placer le produit sur du tissu (lit, canapé, tapis, etc.). Ne pas placer le produit sur ou à proximité d'un radiateur.
- Ne jamais introduire d'objets dans les trous situés sur le produit afin d'éviter tout risque d'électrocution ou de court-circuit. Ne jamais renverser de liquide sur le produit.
- Pour éviter tout risque d'électrocution, ne pas démonter le produit. Lors du démontage, vous vous exposez à des risques d'électrocution ou de blessure. Des risques d'électrocution et de court-circuit peuvent aussi survenir une fois le produit réassemblé.
- Vérifier la bonne réception du son à chaque utilisation du produit ainsi qu'à chaque déplacement des unités.
- Vérifier régulièrement l'état du produit et son bon fonctionnement.
- Ce produit n'est pas un jouet. Ne pas laisser un enfant jouer avec le produit afin d'éviter tout dysfonctionnement ou risque d'incident.
- Ce produit ne doit pas être utilisé par un enfant ou par toute autre personne n'ayant pas les compétences nécessaires à sa bonne utilisation.

Il est conseillé de conserver ce manuel d'utilisation car il comporte des informations importantes.

PRÉCAUTIONS D'UTILISATION

- Utiliser et stocker le produit dans une pièce dont la température est comprise entre 0 et 40 degrés.
- Ne pas exposer le produit de manière prolongée à une source de froid trop intense ou aux rayons directs du soleil.
- Ne pas placer le produit à proximité d'une source de chaleur, dans une pièce humide ou très poussiéreuse.
- S'assurer que l'unité Bébé ainsi que les cordons d'alimentation sont hors d'atteinte de Bébé, à au moins un mètre de lui ou de son berceau, pour éviter tout risque d'étranglement.
- Ne jamais placer l'unité Bébé dans le berceau ou dans le parc. Ne jamais couvrir l'unité Bébé ou l'unité Parents.
- Il existe un très faible risque d'interférences avec certains appareils électroniques. Éviter de placer le babyphone à proximité de ce type de produits.

Contenu de la boîte

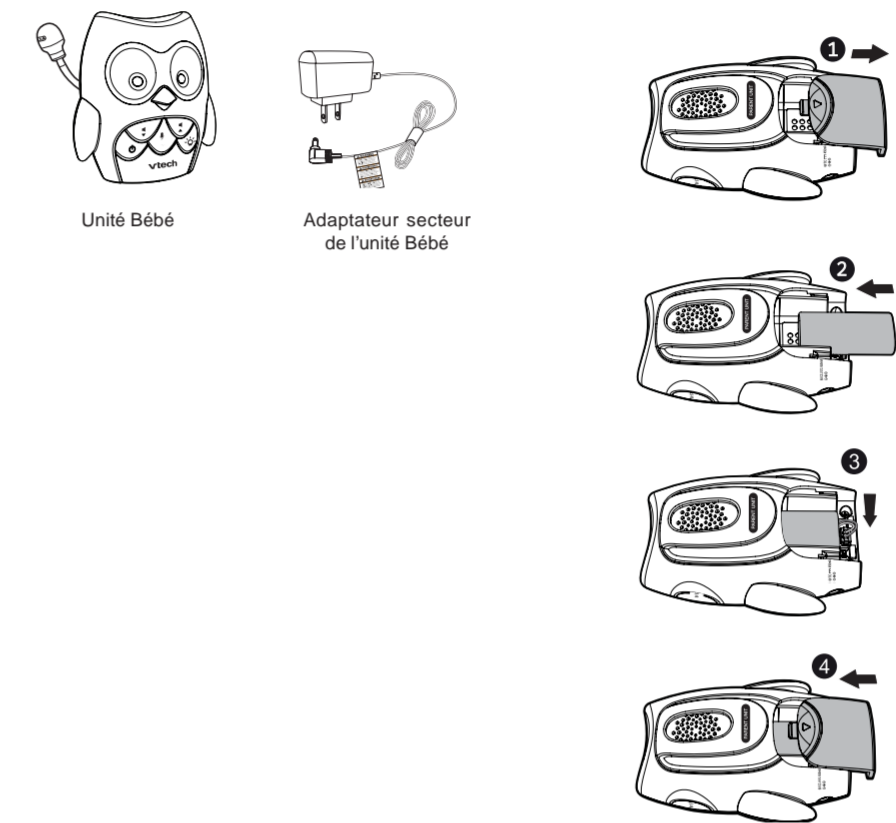


Installation de la batterie

Il est possible d'alimenter l'unité Parents directement sur secteur ou grâce à sa batterie rechargeable incluse. Nous vous recommandons d'installer la batterie même si l'unité Parents est branchée sur secteur. Ceci vous garantit une utilisation optimale, y compris en cas de coupure de courant.

- note**
- Utiliser uniquement la batterie fournie avec l'unité Parents.
 - Si vous souhaitez surveiller votre Bébé sur une longue durée, nous vous conseillons de brancher l'unité Parents directement sur secteur.
 - En cas de non-utilisation prolongée de l'unité Parents, débrancher l'unité et retirer la batterie pour éviter tout risque de fuite.

Merci de suivre les indications suivantes :



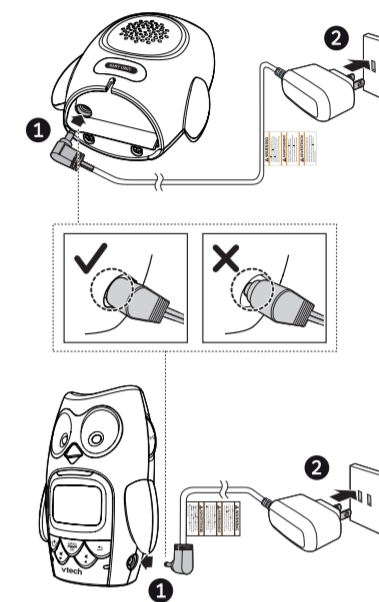
Remplacer la batterie

Pour remplacer la batterie, retirer le couvercle du compartiment puis, suivre à nouveau les étapes mentionnées précédemment.

Alimentation

- note**
- Utiliser uniquement l'adaptateur fourni avec l'unité Parents.
 - S'assurer que la prise de courant utilisée n'est pas contrôlée par un interrupteur mural.
 - Les adaptateurs doivent être branchés à des prises murales ou au sol. Ils ne sont pas conçus pour être branchés vers le haut, sous un meuble, au plafond ou dans un placard.
 - S'assurer que les deux unités ainsi que les adaptateurs et leurs cordons d'alimentation ne sont pas à la portée des enfants.

Installation du babyphone



Chargement de la batterie

L'unité Parents se met en marche automatiquement une fois la batterie insérée ou lorsque le produit est branché à une source d'alimentation.

- note**
- La batterie de l'unité Parents nécessite 3 heures de charge pour être totalement chargée.
 - La batterie se charge plus lentement si l'unité Parents est en cours d'utilisation. Pour charger la batterie plus rapidement, éteindre l'unité Parents.
 - La tenue de la batterie entre deux charges dépend du niveau de sensibilité choisi, de l'utilisation qui est faite du babyphone et de l'âge de la batterie.

Avant toute utilisation

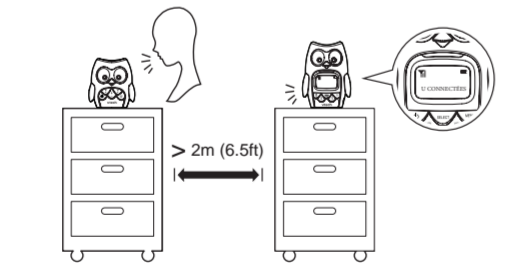
- note** Ce produit n'est pas un dispositif médical. Il ne doit pas se substituer à la supervision d'un adulte et ne doit pas être utilisé en tant que telle.

Test du babyphone

Il est important de tester le babyphone avant la première utilisation, puis régulièrement lors des utilisations suivantes.

- ATTENTION**
- S'assurer que l'unité Parents est située à plus de 2 mètres de l'unité Bébé. Si vous entendez un son aigu, éloignez l'unité Parents jusqu'à ce que le bruit émis s'arrête. Vous pouvez également baisser le volume du haut-parleur de l'unité Parents ou couper le son complètement.

- S'assurer que les deux unités sont allumées.



- Parler dans le microphone de l'unité Bébé. Vérifier que la voix est bien retransmise par l'unité Parents.

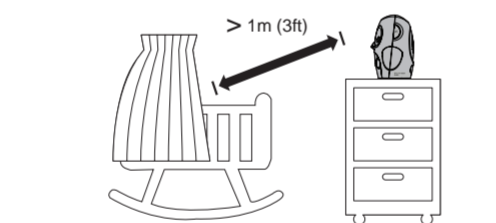
- note** Lorsque l'écran de l'unité Parents affiche **PB CONNECT** et que l'icône **Y** clignote, rapprocher l'unité Parents de l'unité Bébé en respectant une distance minimale de deux mètres. S'assurer également que l'unité Bébé est branchée à une source d'alimentation et qu'elle est bien allumée.

- CONSEIL** Augmenter le volume du haut-parleur de l'unité Parents si vous ne parvenez pas à entendre les sons retransmis par l'unité Bébé.

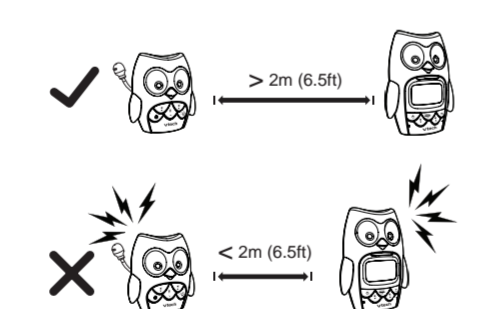
Emplacement du babyphone

- ATTENTION**
- Placer l'unité Bébé hors de la portée de Bébé. Ne jamais placer l'unité dans le lit ou dans le parc.

- Placer l'unité Bébé à au moins 1 mètre de Bébé.



- Placer l'unité Parents à au moins 2 mètres de l'unité Bébé.



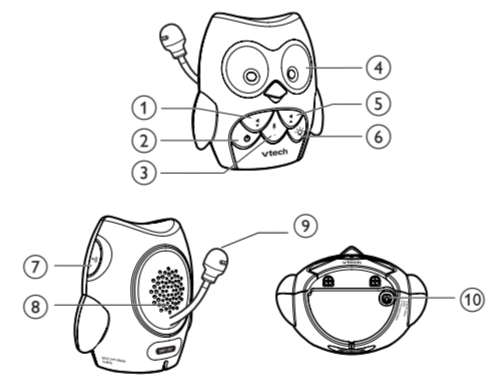
- CONSEIL**
- Par défaut, le volume du haut-parleur de l'unité Parents est au niveau 3. Si vous entendez un son aigu :
 - S'assurer que l'unité Parents est placée à plus de 2 mètres de l'unité Bébé OU
 - Baisser le volume du haut-parleur de l'unité Parents.

Portée entre les unités

La portée maximale entre les unités est de 300 mètres en extérieur et de 50 mètres en intérieur. Cette portée peut varier en fonction de l'environnement dans lequel le babyphone est utilisé.

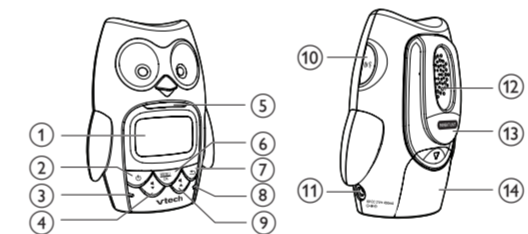
Fonctionnalités

Fonctions de l'unité Bébé



- Volume**
 - Appuyer pour diminuer le volume du haut-parleur.
- Marche/arrêt**
 - Maintenir appuyé pour allumer ou éteindre l'unité.
- Microphone**
- Fonction veilleuse**
 - Les yeux du hibou s'éclairent pour rassurer et apaiser Bébé.
- Volume**
 - Appuyer pour augmenter le volume du haut-parleur.
- Veilleuse**
 - Appuyer pour allumer ou éteindre la veilleuse.
- Signal**
 - Appuyer pour envoyer un signal à l'unité Parents. Appuyer à nouveau pour arrêter l'envoi du signal.
- Haut-parleur**
- Capteur de température**
- Prise d'alimentation**

Fonctions de l'unité Parents



- Écran rétro-éclairé**
- Marche/arrêt**
 - Maintenir appuyé pour allumer ou éteindre l'unité.
 - Une fois dans le menu, appuyer pour revenir à l'écran d'accueil.
- Microphone**
- Volume**
 - Appuyer pour diminuer le volume du haut-parleur.
 - Une fois dans le menu, appuyer pour faire défiler vers le bas.
- Indicateur lumineux du niveau sonore**

Cet indicateur lumineux présente deux fonctions. Il permet de retranscrire visuellement le niveau sonore détecté par l'unité Bébé ainsi que le volume du haut-parleur de l'unité Parents.

Niveau sonore détecté par l'unité Bébé

 - Les trois premières lumières vertes indiquent que le niveau sonore détecté est modéré.
 - Les deux dernières lumières rouges indiquent que le niveau sonore détecté est élevé.

Volume du haut-parleur de l'unité Parents

 - Les trois premières lumières vertes correspondent aux niveaux 1 à 3 du haut-parleur de l'unité Parents.
 - Les deux dernières lumières rouges correspondent aux niveaux 4 et 5 du haut-parleur de l'unité Parents.

- MENU OK**
 - Appuyer pour accéder au menu.
 - Une fois dans le menu, appuyer pour choisir un élément ou enregistrer un paramètre.
- Retour**
 - Une fois dans le menu, appuyer pour revenir en arrière.
 - Appuyer pour revenir à l'écran d'accueil.
- Indicateur lumineux de la batterie**
 - Allumé lorsque l'unité Parents est branchée sur secteur.
 - Clignote lorsque la batterie de l'unité Parents est faible et nécessite d'être chargée.
 - Éteint lorsque la batterie est suffisamment chargée.
- Volume**
 - Appuyer pour augmenter le volume du haut-parleur.
 - Une fois dans le menu, appuyer pour faire défiler vers le haut.
- Signal**
 - Maintenir appuyé pour communiquer avec l'unité Bébé.
 - Une fois dans le menu, appuyer pour revenir à l'écran d'accueil.
- Prise d'alimentation**
- Haut-parleur**
- Clip ceinture**
- Couvercle du compartiment à batterie**

Affichage des icônes à l'écran

- État de la connexion**
 - S'affiche lorsque la connexion entre l'unité Bébé et l'unité Parents est très bonne.
 - S'affiche lorsque la connexion entre l'unité Bébé et l'unité Parents est modérée.
 - S'affiche lorsque la connexion entre l'unité Bébé et l'unité Parents est perdue.
- Mode NEMO**
 - S'affiche lorsque le mode NEMO est activé.
- Veilleuse**
 - S'affiche lorsque la veilleuse est allumée.
- Alerte sonore**
 - S'affiche lorsque l'alerte sonore de l'unité Parents est activée.
 - Clignote lorsque l'unité Bébé détecte du bruit et que le haut-parleur de l'unité Parents est éteint.
- Alerte vibreur**
 - S'affiche lorsque le mode vibreur est activé.
 - Clignote lorsque l'unité Bébé détecte du bruit.
- Haut-parleur muet**
 - S'affiche lorsque le haut-parleur de l'unité Parents est éteint.
- État de la batterie**
 - S'affiche lorsque la batterie est en train de charger.
 - S'affiche lorsque la batterie est complètement chargée.
 - Clignote lorsque la batterie est faible et nécessite d'être chargée.
 - Aucune icône n'apparaît lorsque la batterie n'est pas insérée dans l'unité Parents.

Messages sur l'unité Parents

UN CONNECTÉES	La connexion entre l'unité Parents et l'unité Bébé est bien établie.
BATT FAIBLE	La batterie de l'unité Parents est faible et nécessite d'être chargée.
PB CONNECT	La connexion entre l'unité Parents et l'unité Bébé a été perdue pendant plus de 10 secondes.
SIGNAL	L'unité Bébé envoie un signal afin de retrouver l'unité Parents.
ENREGISTRÉ	La sélection a bien été enregistrée.
RECHERCHE	L'unité Parents recherche l'unité Bébé. Cette dernière peut être éteinte ou hors de portée.
PARLER	L'unité Parents communique avec l'unité Bébé.
RÉPONDRE	Une autre unité Parents communique avec l'unité Bébé.
TEMP ÉLEVÉE	La température relevée par l'unité Bébé est trop élevée.
TEMP BASSE	La température relevée par l'unité Bébé est trop basse.
°C / °F	Affiche la température relevée par l'unité Bébé en temps réel (en degrés Celsius (°C) ou en Fahrenheit (°F)).

